

# 登革熱中央流行疫情指揮中心 函

機關地址：10050台北市中正區林森南路6號  
承辦人：賴淑寬  
電話：23959825#3956  
電子信箱：cdlaisk@cdc.gov.tw



50051

彰化市南郭路1段63號5樓

受文者：彰化縣醫師公會

發文日期：中華民國104年9月22日

發文字號：登中指字第1040100008號

速別：最速件

密等及解密條件或保密期限：

附件：新增「登革熱快速檢驗結果欄位」操作說明1份

主旨：配合「登革熱快速檢驗試劑」自104年9月17日起由衛生福利部中央健康保險署代辦費用申報及核付事宜，衛生福利部疾病管制署之「傳染病個案通報系統」已新增「登革熱快速檢驗結果」欄位，請依說明段辦理，請查照。

說明：

- 一、衛生福利部疾病管制署（以下簡稱疾管署）已於「傳染病個案通報系統」登革熱通報頁面之附加資訊，新增「登革熱快速檢驗結果」欄位，供醫療院所登錄NS1檢驗結果。檢驗結果如為NS1陽性，即判定為確定病例，預定於104年9月25日正式上線。
- 二、檢附前揭新增功能之操作說明如附件，注意事項如下：
  - (一)本項檢驗結果必須為使用具衛生福利部醫療器材許可證的登革熱NS1試劑進行檢驗之結果。
  - (二)檢驗結果為NS1陽性者，無需將檢體送疾管署檢驗，完成通報後，系統將自動判定為確定病例。
  - (三)符合通報定義之疑似病例，檢驗結果為NS1陰性者，請依原相關規定採檢送疾管署檢驗，並請將NS1試劑檢驗

彰化縣醫師公會	
收文日期	104. 9. 24
發文字號	彰醫字第 1526 號

張 934  
擬公布網站

裝  
訂  
線

結果註明於防疫檢體送驗單。至於個案認定則依疾管署綜合檢驗結果自動研判。

(四)為確保個案結果研判的正確性與系統穩定，新增欄位選項一經點選完成並確認通報後，不可重複修改，請轉知各醫療院所於輸入檢驗結果時，務必謹慎。

(五)「登革熱快速檢驗結果」欄位操作說明已置放於疾管署全球資訊網（路徑：<http://www.cdc.gov.tw/>專業版/傳染病介紹/第二類傳染病/登革熱/防疫措施/工作指引及教材/相關教材/登革熱快速檢驗結果欄位操作說明.pdf），可自行下載參閱。

三、有關疾管署前以104年9月15日疾管防字第1040200974號函請各醫療院所於「傳染病個案通報系統」之「流行病學相關因子／自行檢驗結果」欄位登錄NS1試劑檢驗結果，並據以進行個案研判方式一節，於本次「登革熱快速檢驗結果」欄位正式上線後，不再使用。

四、有關國立成功大學醫學院附設醫院及奇美醫療財團法人奇美醫院，仍可依疾管署104年8月14日疾管研檢字第1041300397號函辦理，毋須另依本函說明一、二辦理。

正本：直轄市及各縣市衛生局、各縣市醫師公會、臺灣感染症醫學會、臺灣急診醫學會  
副本：

指揮官張善政

# 新增「登革熱快速檢驗結果」欄位 操作說明

衛生福利部疾病管制署

104.09

2015/9/22

衛生福利部疾病管制署

1

## 「登革熱快速檢驗結果」欄位 操作注意事項-1/2

- ✓ 本項檢驗結果必須為使用具有衛生福利部醫療器材許可證之登革熱NS1快速檢驗試劑之檢驗結果。
- ✓ 凡檢驗結果點選NS1陽性者，不論NS1試劑為公費或自費，均免再將檢體送至衛福部疾管署檢驗，完成通報後，系統將自動判定為確定病例。
- ✓ 符合通報定義但檢驗結果點選NS1陰性、未確定或未選擇任一選項者，仍請依原相關規定採檢送驗，並將NS1試劑檢驗結果註明於防疫檢體送驗單，個案研判則依衛福部疾管署登錄之綜合檢驗結果自動研判。
- ✓ 本欄位選項點選完成通報後，無重複修改功能，請各醫療院所於輸入檢驗結果時，務必謹慎確認。

## 「登革熱快速檢驗結果」欄位 操作注意事項-2/2

- ✓ 本操作說明同時置放於衛福部疾管署全球資訊網（路徑：<http://www.cdc.gov.tw/>專業版/傳染病介紹/第二類傳染病/登革熱/工作指引及教材/相關教材/登革熱快速檢驗結果欄位操作說明.pdf），可自行下載運用。
- ✓ 原請各醫療院所於「傳染病個案通報系統」之「流行病學相關因子／自行檢驗結果」欄位登錄NS1試劑檢驗結果，並據以進行個案研判方式，於本「登革熱快速檢驗結果」欄位9月25日上線後，不再使用。如將資料登錄於「流行病學相關因子／自行檢驗結果」欄位，將導致個案無法研判。

## 「登革熱快速檢驗結果」欄位操作說明 1/5

傳染病個案(含疑似病例)報告單 - 新增

電腦編號:

醫院資料	通報疾病	患者資料	病歷、採檢與相關日期	流行病學相關因子	疫苗接種史	主要症狀
------	------	------	------------	----------	-------	------

\*為必填欄位

通報疾病 登革熱

\*有無症狀  有  無

\*主要症狀  肌肉痛  後眼窩痛  紅疹  發燒(38°C以上)  頭痛  
 關節痛/骨頭痛  白血球減少  噁心/嘔吐  血壓帶試驗陽性  其他

其他症狀

於傳染病個案通報系統完成各項欄位，按下確定通報，即產生附加資訊頁面，如下頁。

# 「登革熱快速檢驗結果」欄位操作說明

## 2/5

通報疾病

登革熱

登革熱  
登革熱快速檢驗結果

NS1陽性     NS1陰性  
 未確定

(本檢驗結果必須為使用具有衛生福利部醫療器材許可證之登革熱NS1快速檢驗試劑之檢驗結果)

\*為必填欄位

1. 警示徵象：
  - 有 (符合以下任一項)     無
  - 腹部疼痛及壓痛、持續性嘔吐、臨床上體液蓄積 (腹水、胸水……)、
  - 黏膜出血、嗜睡/躁動不安、肝臟腫大超出肋脊下緣2公分、
  - 血比容增加伴隨血小板急速下降
2. \*通報時狀況：(如點選加護病房治療或死亡者，請續填3-4題)
  - 加護病房治療     一般病房治療
  - 急診 (待床)     門診
  - 死亡     出院

點選NS1陽性、NS1陰性或未確定，點選完成並完成4題附加資訊，按下儲存鍵即可。

# 「登革熱快速檢驗結果」欄位操作說明

## 3/5

通報疾病

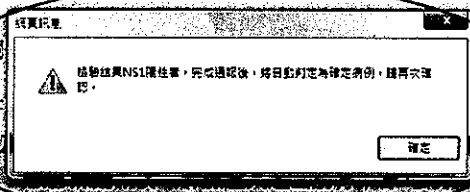
登革熱

登革熱  
登革熱快速檢驗結果

NS1陽性     NS1陰性  
 未確定

(本檢驗結果必須為使用具有衛生福利部醫療器材許可證之登革熱NS1快速檢驗試劑之檢驗結果)

1. \*為必填欄  
警示徵象
  - 有 (符
  - 腹部疼痛
  - 黏膜出血
  - 血比容增加伴隨血小板急速下降
2. \*通報時狀況：(如點選加護病房治療或死亡者，請續填3-4題)
  - 加護病房治療     一般病房治療
  - 急診 (待床)     門診
  - 死亡     出院



點選NS1陽性，會出現提醒視窗，檢驗結果NS1陽性者，完成通報後，將自動判定為確定病例，請再次確認。

# 「登革熱快速檢驗結果」欄位操作說明

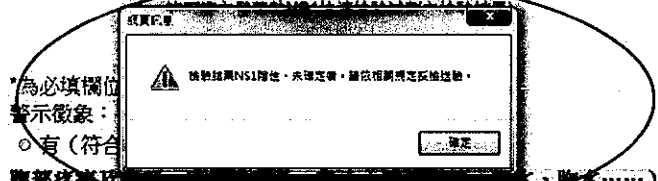
## 4/5

通報疾病

登革熱

登革熱  
登革熱快速檢驗結果  
 NS1陽性     NS1陰性  
 未確定

(本檢驗結果必須為使用具有衛生福利部醫療器材



1. 為必填欄位  
警示徵象：  
 有(符合  
 腹部疼痛及  
 黏膜出血、嗜睡/躁動不安、肝臟腫大超出肋下緣2公分、  
 血比容增加伴隨血小板急速下降
2. \*通報時狀況：(如點選加護病房治療或死亡者，請續填3-4題)  
 加護病房治療     一般病房治療  
 急診(待床)     門診  
 死亡     出院

點選NS1陰性或或未確定者，會出現提醒視窗，檢驗結果NS1陰性、未確定者，請依相關規定採檢送驗。

# 「登革熱快速檢驗結果」欄位操作說明

## 5/5

醫院資料	通報疾病	患者資料	病歷、採檢與相關日期	流行病學相關因子	疫苗接種史	主要症狀
*為必填欄位 以下為電腦、醫院或相關衛生單位填寫						
個案來源	請選擇個案來源	備註				
自行檢驗結果 主要病徵	9/25 NS1(+) 甲乙丙醫院					
個案調查	請選擇					
境外移入	請選擇	入境類別	請選擇入境類別			
流行案例縣市	不再使用此欄位檢驗結果據以進行個案研判。			流行案例編號		
修改備註						
感染地區	<input type="radio"/> 本國    縣市鄉鎮代碼    村里代碼 <input type="radio"/> 外國    請選擇國家					
*旅遊史	<input type="radio"/> 有 <input type="radio"/> 否    旅遊國家：請選擇國家	旅遊期間	請選擇日期			
動物接觸史	<input type="radio"/> 有 <input type="radio"/> 否	接觸動物	請選擇接觸的動物			